

**ФОНД
ПОДДЕРЖКИ
ДЕТЕЙ** находящихся
в трудной
жизненной
ситуации



**МИНИСТЕРСТВО СОЦИАЛЬНОГО РАЗВИТИЯ, ОПЕКИ И
ПОПЕЧИТЕЛЬСТВА ИРКУТСКОЙ ОБЛАСТИ**

**ОБЛАСТНОЕ ГОСУДАРСТВЕННОЕ БЮДЖЕТНОЕ УЧРЕЖДЕНИЕ
СОЦИАЛЬНОГО ОБСЛУЖИВАНИЯ «ИРКУТСКИЙ ДЕТСКИЙ ДОМ-
ИНТЕРНАТ №1 ДЛЯ УМСТВЕННО ОТСТАЛЫХ ДЕТЕЙ»**

ПРОЕКТ «Я СМОГУ!»

**ПО ОРГАНИЗАЦИИ ОТДЕЛЕНИЯ ПОСТИНТЕРНАТНОГО
СОПРОВОЖДЕНИЯ**

ПРОБЛЕМА СОЦИАЛИЗАЦИИ ПОЛУЧАТЕЛЕЙ СОЦИАЛЬНЫХ УСЛУГ

По данным российских исследований трудности, которые испытывает получатель социальных услуг интернатного учреждения, можно разделить на два блока:

КОМПЛЕКС СОЦИАЛЬНЫХ ЗАТРУДНЕНИЙ:

- жилищно-бытовая неустроенность;
- неразвитость социальной сети, в которую включены получатели социальных услуг;
- отсутствие мотивации к социальной реализации;
- не оформившиеся социальные навыки,
- отсутствие позитивных социальных связей и т. д.

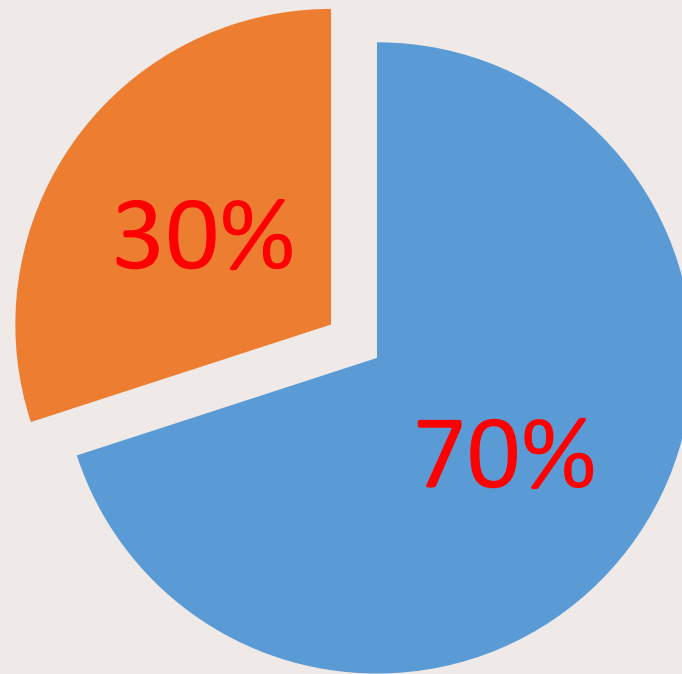
КОМПЛЕКС ПСИХОЛОГИЧЕСКИХ ЗАТРУДНЕНИЙ:

- отсутствие доверия к миру людей;
- искаженное формирование образа себя и значимых взаимоотношений;
- значительные трудности в управлении и планировании своей жизни;
- депривация;
- перенос негативного опыта взаимоотношений в семье на собственных детей;
- низкая готовность самостоятельно решать жизненные задачи и т. п.

ПОЛУЧАТЕЛИ СОЦИАЛЬНЫХ УСЛУГ, ПРОЖИВАЮЩИЕ В ИДДИ №1



Всего - 132 человека (детей-сирот и детей,
оставшихся без попечения родителей)



- Дети с умеренной умственной отсталостью
- Дети с выраженной и глубокой умственной отсталостью
-
-

Цель

Создание системы подготовки получателей социальных услуг учреждения для самостоятельной жизни в обществе



Задачи:

- 1. Организация отделения постинтернатного сопровождения в учреждении.**
- 2. Оборудование 2-х тренировочных квартир для реализации программы подготовки молодых инвалидов с умственной отсталостью к самостоятельной жизни в процессе поддерживаемого проживания.**
- 3. Разработка и реализация программы подготовки молодых инвалидов с умственной отсталостью к самостоятельной жизни в процессе поддерживаемого проживания.**
- 4. Подготовка специалистов учреждения к реализации программы, обмен опытом работы.**
- 5. Распространение положительного опыта реализации программы постинтернатного сопровождения через публикации в СМИ, телевидение, через организацию семинара.**

ПРИНЦИПЫ ПОСТИНТЕРНАТНОЙ АДАПТАЦИИ ПОЛУЧАТЕЛЕЙ СОЦИАЛЬНЫХ УСЛУГ



Постепенность – от контроля и опеки взрослых к независимости и самостоятельности

Профессионализм – работа строится с участием профессиональных педагогов-психологов, воспитателей, социальных педагогов и с учетом психофизиологических особенностей получателей социальных услуг, осуществляя комплексный подход к решению проблем.

Активная позиция получателя социальных услуг

Включенность значимого взрослого в социальную сеть получателя социальных услуг



**Организации –
соисполнители
мероприятий
проекта**

Управление губернатора Иркутской области и
правительства Иркутской области по связям с
общественностью и национальным отношениям;



ОГБУ ДПО «Учебно-методический центр развития
социального обслуживания Иркутской области»;

Автономная некоммерческая организация «Шанс»;
ООО «Газпром добыча Иркутск»;

Благотворительная общественная организация
«Байкал Евразия»;

Межрегиональная общественная организация «Мы
– дети России»;

- Главное управление отделения Иркутск
Центрального Банка РФ

**Объем и источники
финансирования
проекта**

Объем средств, необходимых для реализации мероприятий проекта, (всего) – 1 850 000 рублей, в том числе:

- объем средств Фонда поддержки детей, находящихся в трудной жизненной ситуации – 1 150 000 рублей;

- объем собственных средств заявителя, направляемых на реализацию мероприятий проекта – 200 000 рублей;

- объем привлеченных (благотворительных, спонсорских) средств, поступивших от сторонних организаций или граждан на реализацию мероприятий проекта – 500 000 рублей.



Целевая группа

**Получатели социальных услуг,
проживающие в детском доме-
интернате**



**Продолжительность,
сроки реализации Проекта**

**18 месяцев, с 1 апреля
2018 г.
по 30 сентября 2019 г.**

МЕРОПРИЯТИЯ В РАМКАХ РЕАЛИЗАЦИИ ПРОЕКТА «Я СМОГУ!»

- 1. Создание рабочей группы. Разработка локальной документации. Заседание проходило 1 раз в месяц.**
- 2. Обустройство тренировочных квартир.**
- 3. Обучение специалистов на базе стажировочной площадки Фонда поддержки детей, находящихся в трудной жизненной ситуации в Центре лечебной педагогики и дифференцированного обучения в г. Псков.**
- 4. Разработка программы и алгоритма поддерживаемого проживания.**
- 5. Формирование целевой группы проекта.**
- 6. Открытие отделения постинтернатного сопровождения на базе учреждения.**
- 7. Диагностика уровня личностного развития получателя социальных услуг.**
- 8. Реализация программы поддерживаемого проживания.**

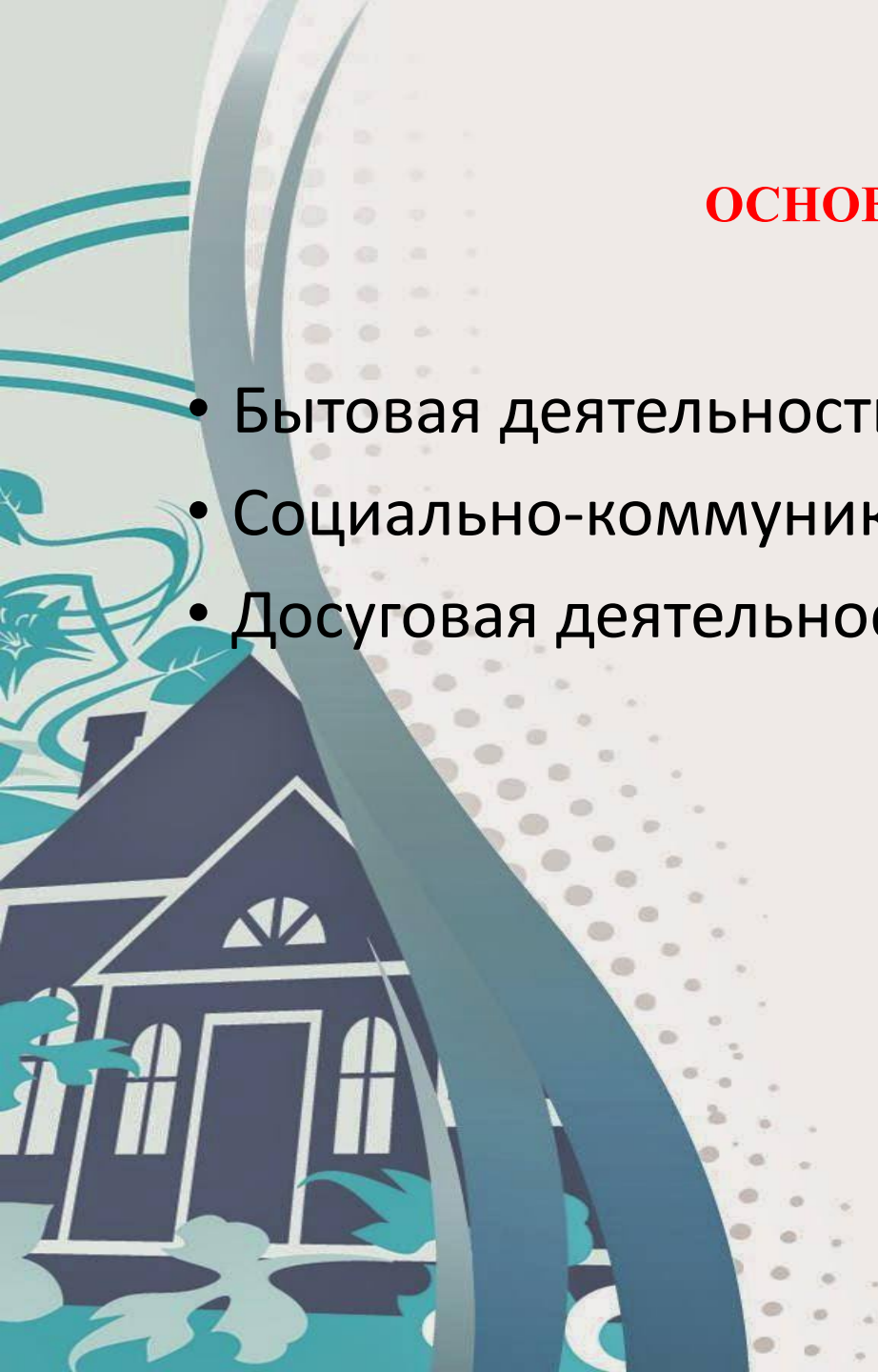
**ПРОШЛИ КУРС СОПРОВОЖДАЕМОГО ПРОЖИВАНИЯ НА БАЗЕ
ТРЕНИРОВОЧНЫХ КВАРТИР В ОГБУ СО ИДДИ №1**



	2018	2019
Девушки	2	2
Юноши	2	4
Выбыли в замещающие семьи	1	3
Всего прошли обучение	4	6

ОСНОВНЫЕ НАПРАВЛЕНИЯ ОБУЧЕНИЯ

- Бытовая деятельность;
- Социально-коммуникативная деятельность;
- Досуговая деятельность



Кадровые и материально-технические условия



ОРГАНИЗАЦИЯ ПРИЕМА ОБУЧАЮЩИХСЯ



ДИАГНОСТИКА УРОВНЯ ЛИЧНОСТНОГО РАЗВИТИЯ УЧАСТНИКОВ ЦЕЛЕВОЙ ГРУППЫ

СОЦИАЛЬНАЯ КАРТА УЧАСТНИКА ЦЕЛЕВОЙ ГРУППЫ



ОБЛАСТНОЕ ГОСУДАРСТВЕННОЕ БЮДЖЕТНОЕ УЧРЕЖДЕНИЕ СОЦИАЛЬНОГО ОБСЛУЖИВАНИЯ «ИРКУТСКИЙ ДЕТСКИЙ ДОМ-ИНТЕРНАТ №1 ДЛЯ УМЯНЧЛИВО ОСТАВШЕЙСЯ ДЕТЕЙ»

Социальная карта воспитанника

Фамилия		Итого для фотографии
Имя		
Отчество		
Дата рождения		
Место рождения		
Место регистрации		
Адрес проживания		
Образование	Прожие места обучения (указать все места проживания и обучения, включая периоды не возврата к истории и сроки пребывания в них)	
Учреждения, в которых воспитанник обучался, не включая № документа, подтверждающего факт посещения образовательного учреждения		

Область переносимости	Критерии оценки	Оценка	Примечания
Навыки построения личностно-ориентированных жизненных планов и профессиональных интересов	3 - активно включился в учебный процесс, 2 - к учебной деятельности интереса не проявляет, но задания выполняет регулярно, 1 - от выполнения учебных заданий уклоняется, интереса не проявляет, 0 - в учебном задании не участвует		
Навыки и умения осознанного проведения свободного времени	3 - досуг организован кружками и увлечениями, 2 - досуг организован, но не идет как его развивать, 1 - увлечений нет, но есть бытовые шлюбы, занятия, 0 - досуга нет и ему желать нечего		
Навыки и умения создания и сохранения обучающего жизненного пространства и быта	3 - бытовые потребности. Шаши сформированы, 2 - навыки сформированы, но нуждаются в дополнительном развитии, 1 - навыки сформированы слабо, нуждаются в основном дополнительном уходе и помощи, 0 - навыки не сформированы		
Навыки взаимодействия с руководством, общественными учреждениями и специалистами после завершения обучения	3 - способен самостоятельно решать свои вопросы в различных ситуациях, 2 - способен взаимодействовать с руководством, способен проследить их, 1 - самостоятельно не может решать свои вопросы. Но в трудных случаях готов обратиться за помощью к специалистам, 0 - не способен справиться с своими проблемами и не желает решать их и других воспитанников		
Навыки и умения работы с самим собой и ответственности	3 - навыки сформированы. В достере не нуждается, 2 - навыки сформированы, но		

5	Документ об образовании			
6	Медицинский паспорт			
7	Сведения о родителях (свидетельство о смерти, акты приговора или решения суда о лишении родительских прав, справка (Форма №25), справка о болезни или раннее родительство и другие документы, подтверждающие отсутствие родителей или возможность воспитания или ухода за детьми)			
8	Справка о наличии и местонахождении близких родственников			
9	Документы, подтверждающие право на имущество			
10	Документы, подтверждающие право на жилое помещение - зарегистрированная или арендованная жилая недвижимость (адрес, вид), акт обследования материально-бытовых условий, подтверждающий документ (если квартира находится в собственности); - документ, подтверждающий постановку на очередь для получения жилья (если жилье отсутствует)			
11	Паспортная фотока			
12	Медицинский паспорт на получение лекарств			
13	ССТФ			
14	Свидетельство ИНН			
15	Собранные книжки			
16	Пенные бумаги			
17	Характеристика			

Навыки создания и сохранения обучающего жизненного пространства	Оценка уровня социализации			Примечания/замечания
	Низкая	Средняя	Высокая	
1 - навыки сформированы слабо, нуждается в основном дополнительном контроле и помощи, 0 - навыки не сформированы				
2 - навыки сформированы, нуждаются в основном дополнительном контроле и помощи, 1 - навыки сформированы, но нуждаются в основном дополнительном контроле и помощи, 0 - навыки сформированы, не нуждаются в дополнительном контроле и помощи				
3 - навыки сформированы, не нуждаются в дополнительном контроле и помощи, 2 - навыки сформированы, но нуждаются в основном дополнительном контроле и помощи, 1 - навыки сформированы, но нуждаются в основном дополнительном контроле и помощи, 0 - навыки сформированы, не нуждаются в дополнительном контроле и помощи				
4 - навыки сформированы, не нуждаются в дополнительном контроле и помощи, 3 - навыки сформированы, не нуждаются в дополнительном контроле и помощи, 2 - навыки сформированы, но нуждаются в основном дополнительном контроле и помощи, 1 - навыки сформированы, но нуждаются в основном дополнительном контроле и помощи, 0 - навыки сформированы, не нуждаются в дополнительном контроле и помощи				
5 - навыки сформированы, не нуждаются в дополнительном контроле и помощи, 4 - навыки сформированы, не нуждаются в дополнительном контроле и помощи, 3 - навыки сформированы, но нуждаются в основном дополнительном контроле и помощи, 2 - навыки сформированы, но нуждаются в основном дополнительном контроле и помощи, 1 - навыки сформированы, но нуждаются в основном дополнительном контроле и помощи, 0 - навыки сформированы, не нуждаются в дополнительном контроле и помощи				
6 - навыки сформированы, не нуждаются в дополнительном контроле и помощи, 5 - навыки сформированы, не нуждаются в дополнительном контроле и помощи, 4 - навыки сформированы, но нуждаются в основном дополнительном контроле и помощи, 3 - навыки сформированы, но нуждаются в основном дополнительном контроле и помощи, 2 - навыки сформированы, но нуждаются в основном дополнительном контроле и помощи, 1 - навыки сформированы, но нуждаются в основном дополнительном контроле и помощи, 0 - навыки сформированы, не нуждаются в дополнительном контроле и помощи				
7 - навыки сформированы, не нуждаются в дополнительном контроле и помощи, 6 - навыки сформированы, не нуждаются в дополнительном контроле и помощи, 5 - навыки сформированы, но нуждаются в основном дополнительном контроле и помощи, 4 - навыки сформированы, но нуждаются в основном дополнительном контроле и помощи, 3 - навыки сформированы, но нуждаются в основном дополнительном контроле и помощи, 2 - навыки сформированы, но нуждаются в основном дополнительном контроле и помощи, 1 - навыки сформированы, но нуждаются в основном дополнительном контроле и помощи, 0 - навыки сформированы, не нуждаются в дополнительном контроле и помощи				
8 - навыки сформированы, не нуждаются в дополнительном контроле и помощи, 7 - навыки сформированы, не нуждаются в дополнительном контроле и помощи, 6 - навыки сформированы, но нуждаются в основном дополнительном контроле и помощи, 5 - навыки сформированы, но нуждаются в основном дополнительном контроле и помощи, 4 - навыки сформированы, но нуждаются в основном дополнительном контроле и помощи, 3 - навыки сформированы, но нуждаются в основном дополнительном контроле и помощи, 2 - навыки сформированы, но нуждаются в основном дополнительном контроле и помощи, 1 - навыки сформированы, но нуждаются в основном дополнительном контроле и помощи, 0 - навыки сформированы, не нуждаются в дополнительном контроле и помощи				
9 - навыки сформированы, не нуждаются в дополнительном контроле и помощи, 8 - навыки сформированы, не нуждаются в дополнительном контроле и помощи, 7 - навыки сформированы, но нуждаются в основном дополнительном контроле и помощи, 6 - навыки сформированы, но нуждаются в основном дополнительном контроле и помощи, 5 - навыки сформированы, но нуждаются в основном дополнительном контроле и помощи, 4 - навыки сформированы, но нуждаются в основном дополнительном контроле и помощи, 3 - навыки сформированы, но нуждаются в основном дополнительном контроле и помощи, 2 - навыки сформированы, но нуждаются в основном дополнительном контроле и помощи, 1 - навыки сформированы, но нуждаются в основном дополнительном контроле и помощи, 0 - навыки сформированы, не нуждаются в дополнительном контроле и помощи				
10 - навыки сформированы, не нуждаются в дополнительном контроле и помощи, 9 - навыки сформированы, не нуждаются в дополнительном контроле и помощи, 8 - навыки сформированы, но нуждаются в основном дополнительном контроле и помощи, 7 - навыки сформированы, но нуждаются в основном дополнительном контроле и помощи, 6 - навыки сформированы, но нуждаются в основном дополнительном контроле и помощи, 5 - навыки сформированы, но нуждаются в основном дополнительном контроле и помощи, 4 - навыки сформированы, но нуждаются в основном дополнительном контроле и помощи, 3 - навыки сформированы, но нуждаются в основном дополнительном контроле и помощи, 2 - навыки сформированы, но нуждаются в основном дополнительном контроле и помощи, 1 - навыки сформированы, но нуждаются в основном дополнительном контроле и помощи, 0 - навыки сформированы, не нуждаются в дополнительном контроле и помощи				

3	Взаимодействие со сверстниками			
4	Взаимодействие со взрослыми/педагогами			
5	Умение вести себя в учреждении и на групповых мероприятиях			
6	Умение учиться и на групповых мероприятиях			
7	Ориентация в учебе			
8	Трудные случаи в школе			
9	Отношение к труду			
10	Решение конфликтов			

Общая характеристика воспитанника:

Общая история социальной адаптации:

Оценка успешности адаптации, обеспечивающей состояние (источник «Терев») _____

БЛАГОУСТРОЙСТВО ТРЕНИРОВОЧНЫХ КВАРТИР

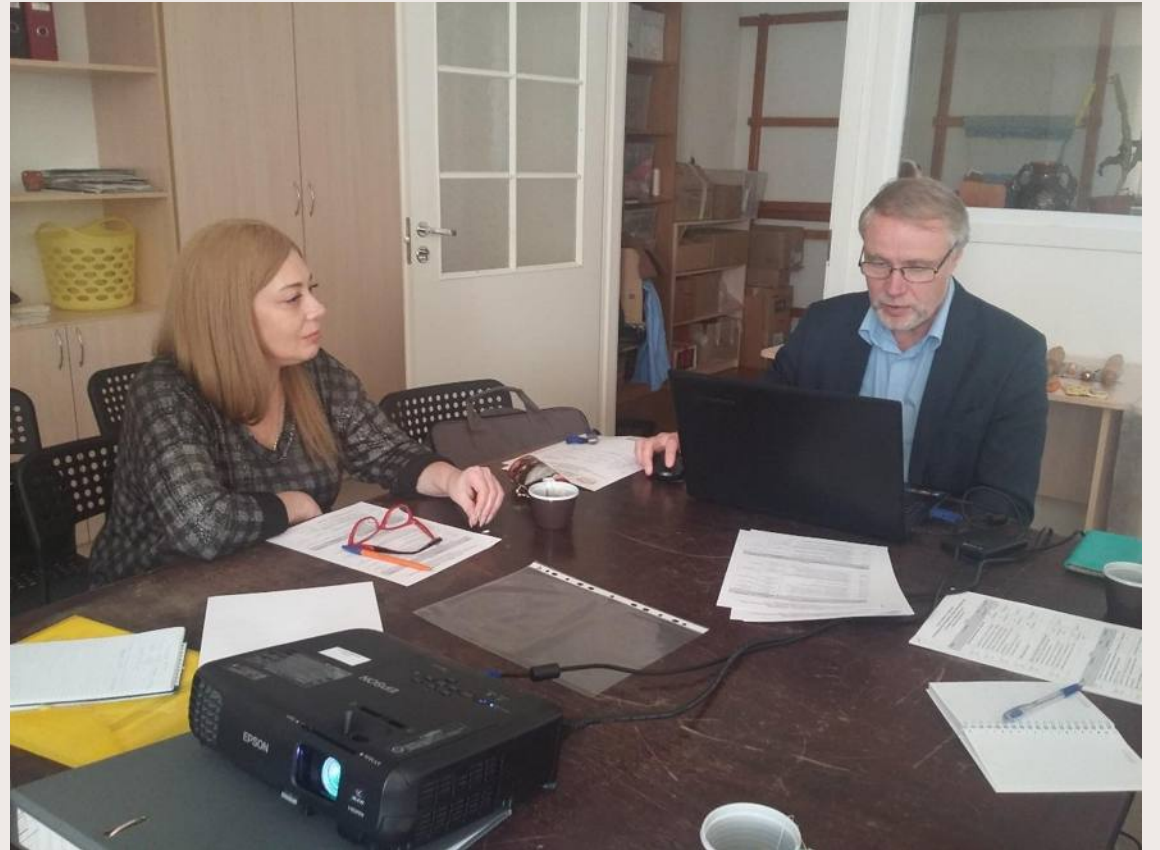






УЧАСТИЕ В ОБУЧАЮЩЕМ СЕМИНАРЕ-СТАЖИРОВКЕ В ЦЛП Г. ПСКОВ 15-19 ОКТЯБРЯ 2018 ГОДА «СОПРОВОЖДАЕМОЕ ПРОЖИВАНИЕ ЛЮДЕЙ С ИНВАЛИДНОСТЬЮ»





АЛГОРИТМ ПОСТИНТЕРНАТНОГО СОПРОВОЖДЕНИЯ ПОЛУЧАТЕЛЕЙ СОЦИАЛЬНЫХ УСЛУГ

Подготовительный

Сбор информации о получателе социальных услуг

Составление базы данных

Проведение обследования

Составление диагностических и социальных карт

Деятельностный

Организация межведомственного взаимодействия с органами государственной и муниципальной властью

Защита социальных прав

Юридическая помощь

Психологическая помощь

Трудовая адаптация

Создание среды позитивного общения и психологического комфорта

Работа с сетью социальных контактов

Постинтернатное сопровождение

Мониторинг и отслеживание успешности социальной адаптации

Социальный патронаж

Помощь в организации досуга и отдыха

ФОРМИРОВАНИЕ ЦЕЛЕВОЙ ГРУППЫ УЧАСТНИКОВ ПРОЕКТА



Катухов Артем, 18 лет



Адаева Алена, 18 лет



Сухарева Лидия, 18 лет



Лихарев Юрий, 18 лет

13 СЕНТЯБРЯ 2018 - ОТКРЫТИЕ ОТДЕЛЕНИЯ ПОСТИНТЕРНАТНОГО СОПРОВОЖДЕНИЯ



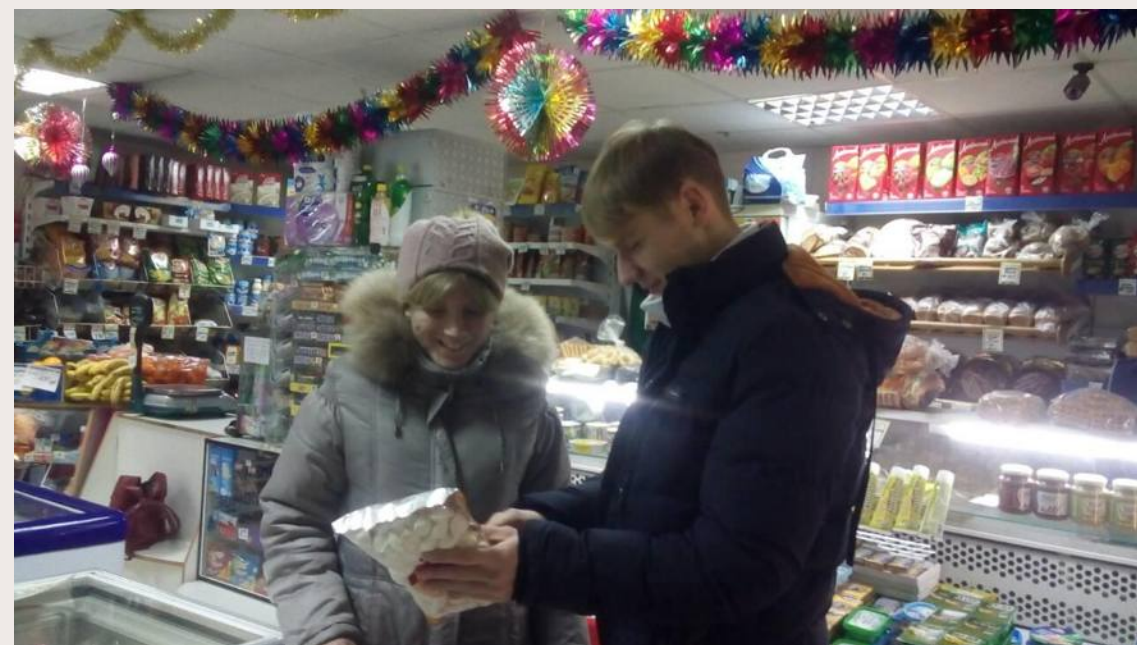


РЕАЛИЗАЦИЯ ПРОЕКТА «Я СМОГУ!»





ФОРМИРОВАНИЕ СОЦИАЛЬНО-БЫТОВОЙ ОРИЕНТАЦИИ



ТРУДОВАЯ ЗАНЯТОСТЬ



ОБУЧЕНИЕ В ОГБПОУ СО «ИРКУТСКИЙ РЕАБИЛИТАЦИОННЫЙ ТЕХНИКУМ»



ВСТРЕЧАЕМ НОВЫЙ ГОД



ДОСУГОВАЯ ДЕЯТЕЛЬНОСТЬ



ПРЕЗЕНТАЦИЯ ОПЫТА РАБОТЫ ПО ПРОЕКТУ «Я СМОГУ!» НА ОБЛАСТНОЙ ВЫСТАВКЕ «И НЕВОЗМОЖНОЕ ВОЗМОЖНО...» 5 – 7 ДЕКАБРЯ 2018Г.



**ОРГАНИЗАЦИЯ КУРСОВ ПОВЫШЕНИЯ КВАЛИФИКАЦИИ СОВМЕСТНО
С ОГБУ ДПО «УЧЕБНО-МЕТОДИЧЕСКИЙ ЦЕНТР РАЗВИТИЯ
СОЦИАЛЬНОГО ОБСЛУЖИВАНИЯ ИРКУТСКОЙ ОБЛАСТИ»
ПО ТЕМЕ: «ПОСТИНТЕРНАТНОЕ СОПРОВОЖДЕНИЕ ВЫПУСКНИКОВ
ДЕТСКИХ ДОМОВ-ИНТЕРНАТОВ ДЛЯ УМСТВЕННО
ОТСТАЛЫХ ДЕТЕЙ
(СОПРОВОЖДАЕМОЕ ПРОЖИВАНИЕ)»
06.12. - 07.12.2018 г.**



**МЕЖВЕДОМСТВЕННОЕ СОВЕЩАНИЕ ПО ВОПРОСАМ
ТРУДОУСТРОЙСТВА ИНВАЛИДОВ В ИРКУТСКОЙ ОБЛАСТИ
11 января 2019 г.**



ЗАКЛЮЧЕНО СОГЛАШЕНИЕ О СОТРУДНИЧЕСТВЕ ПО ВОПРОСАМ ОРГАНИЗАЦИИ СТАЖИРОВКИ (ПРОИЗВОДСТВЕННОЙ ПРАКТИКИ) С ОГКУ «ЦЕНТР ЗАНЯТОСТИ НАСЕЛЕНИЯ г. ИРКУТСКА»



Соглашение № 7
о сотрудничестве по вопросам организации стажировки (производственной
практики) детей и подростков с ограниченными возможностями здоровья

г. Иркутск

Иркутск, 2018 г.

Областное государственное казенное учреждение «Центр занятости населения г. Иркутска», от имени и в интересах Иркутской области, в соответствии с Уставом, утвержденным приказом № 5 службы занятости населения Иркутской области и от 09.01.2007, в редакции распоряжения администрации Иркутской области от 20.04.2015 № 102-мр), именуемое в дальнейшем «Первый заместитель» и лице директора Нюргалева Алексея Александровича, действующего на основании распоряжения администрации труда и занятости Иркутской области от 19.11.2014 № 121-аргтр, с одной стороны, и Областное государственное бюджетное учреждение социального обслуживания «Промысловый детский дом-интернат № 1 для размещения оставшихся детей в возрасте в дальнейшей «ИДЦН № 1» и лице директора Лобковой Натальи Ивановны, действующего на основании Устава с другой стороны, именуемые совместно «Стороны», заключили настоящее соглашение о нижеследующем:

I. ПРЕДМЕТ СОГЛАШЕНИЯ

1. Настоящее соглашение заключено на сотрудничество по вопросам организации стажировки (производственной практики) детей с ограниченными возможностями здоровья (субъективов по профессиям (специальностям) сварщик, столяр, монтажник каркасно-кирпичных конструкций, плотник - граждан), в количестве 4 человек.

II. ПРАВА И ОБЯЗАННОСТИ СТОРОН

2.1. Стороны обязуются добровольно исполнять принятые на себя обязательства.

2.2. Каждая из Сторон обязуется выполнять максимальные содействия друг другу при выполнении пунктов Соглашения с соблюдением:

2.3. Центр занятости и населения обязуется:

2.3.1. Предоставить список кандидатов для прохождения стажировки (продать стеновые панели) гражданам.

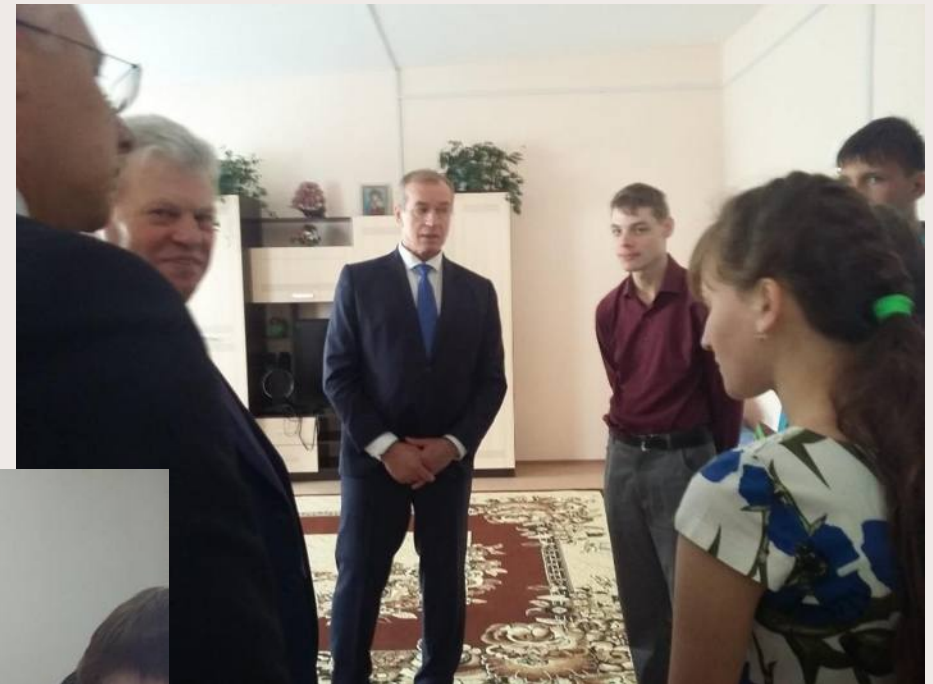
2.3.2. Организовать группу (группы) ИДЦН № 1 с рабочими местами по профессии (профессиям) стажировки (физлицам) граждан (гражданкам).

2.3.3. Обеспечить сопровождение учащихся с работодателями при проведении собеседования для прохождения стажировки (продать стеновые панели).

2.3.4. Совместно с работодателями определять период прохождения стажировки (производственной практики).

ВСТРЕЧА С ГУБЕРНАТОРОМ ИРКУТСКОЙ ОБЛАСТИ С.Г. ЛЕВЧЕНКО

15 апреля 2019



ОЖИДАЕМЫЕ РЕЗУЛЬТАТЫ



**развитие личности
получателя
социальных услуг
в процессе
поддерживаемого
проживания**

**развитие
межличностного
общения
(коммуникативная
компетентность)**

**подготовка к
самостоятельной
жизни (жизненное
самоопределение)**

**профессиональная
самореализация**

**активная
гражданская
позиция**



ДАЛЬНЕЙШАЯ ДЕЯТЕЛЬНОСТЬ

ПОСЛЕ ОКОНЧАНИЯ РАБОТЫ В РАМКАХ ПРОЕКТА «Я СМОГУ!»

- **Расширение Отделения постинтернатного сопровождения для большего количества получателей социальных услуг;**
- **Расширение сети социальных партнеров на уровне регионов России. Укрепление тесного сотрудничества с представителями партнерских организаций в решении проблем постинтернатного сопровождения получателей социальных услуг детского дома;**
- **Развитие технологии наставничества как индивидуального взаимодействия добровольца - наставника и получателя социальных услуг;**
- **Продвижение инновационного опыта межведомственного взаимодействия на российском уровне с помощью интернет-пространства. Представление опыта работы поддерживаемого проживания молодых инвалидов с умственной отсталостью, презентация методических разработок на областных методических семинарах и научно-практических конференциях;**
- **Внедрение системы поддерживаемого проживания молодых инвалидов с умственной отсталостью в г. Иркутске.**

Организация постинтернатного сопровождения нашла свое отражение в Национальной стратегии действий в интересах детей на 2012–2018 гг.

В настоящее время система, модели и инфраструктура постинтернатной адаптации формируются, нуждаются в теоретическом осмыслении и разработке организационных механизмов создания и функционирования системы постинтернатного сопровождения с учетом региональных особенностей.



Деятельность по постинтернатному сопровождению призвана смягчить переход ребенка из условий детского дома в социум, помочь им успешно адаптироваться в новой социальной среде, выстроить конструктивную стратегию самостоятельной жизни.



Спасибо за внимание!

